



EXTRAIT DU REGISTRE DES DELIBERATIONS
DU CONSEIL D'ADMINISTRATION

Bureau du 14 Juin 2023

Délibération n° 2023-21

Étaient présents :

Administrateurs présents : Max Roustan - Bernard Saleix - Richard Hillaire - Marie-Christine Peyric - Jean-Claude Auribault - Max Bordary

Absent excusé :

Christophe Rivenq

Assistaient à la séance avec voix consultative :

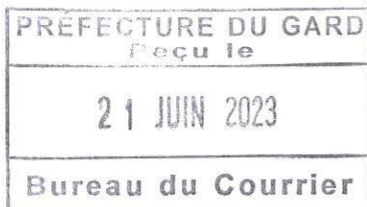
Cédric Veyrenc - Directeur Général par intérim
Cyril Laurent - Christel Lorca

Secrétariat assuré par : Sylvie Iaquinta

**CONVENTION DE SERVITUDES ENEDIS
RESIDENCE LE MOULINET.**

Le Bureau du Conseil d'Administration, après avoir pris connaissance du rapport N° 2023-21 annexé et après en avoir délibéré :

-Autorise le Directeur Général à signer la convention et l'acte de servitudes au profit d'ENEDIS, relatifs au réseau électrique alimentant les bâtiments situés aux 35 à 43 rue Marcel Paul à Alès.





BUREAU DU CONSEIL D'ADMINISTRATION

Séance du 14 juin 2023

Rapport n° 2023-21

Maîtrise d'ouvrage

**Convention de servitude ENEDIS
« Résidence LE MOULINET »**

Pièce(s) annexe(s) : - Plan de situation, plan de masse, projets de convention ENEDIS

Logis Cévenols est propriétaire de deux bâtiments situés aux 35, 37, 39, 41, et 43 rue Marcel Paul à Alès sur la parcelle référencée BH n° 5.

Le 31 mars 2023, ENEDIS a sollicité Logis Cévenols pour la signature d'une convention de servitudes en vue du renouvellement du réseau électrique existant qui est vétuste et non conforme aux règles de sécurité.

Les travaux consistent à faire passer en extérieur les câbles qui cheminent actuellement dans les caves et à installer les coffrets de coupure du réseau électrique en façade arrière.

Ces travaux seront réalisés par la société ENEDIS.

Ils sont conditionnés par la signature d'une convention de servitudes consenties par Logis Cévenols à ENEDIS afin que ce dernier puisse exploiter son réseau.

En contrepartie, ENEDIS s'engage à verser à Logis Cévenols, lors de l'établissement de l'acte notarié qui suivra, une indemnité unique et forfaitaire de 50 €.

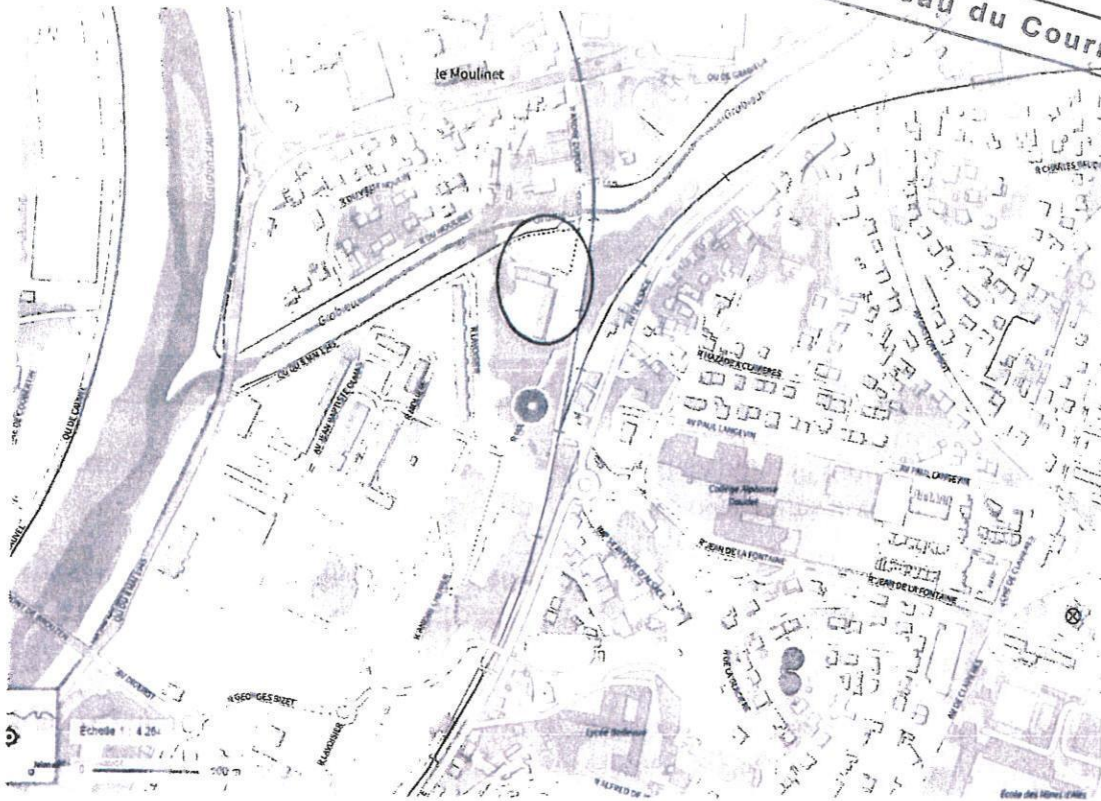
Il est proposé au Bureau du Conseil d'Administration :

- D'autoriser le Directeur Général à signer la convention et l'acte de servitudes au profit d'ENEDIS, relatifs au réseau électrique alimentant les bâtiments situés aux 35 à 43 rue Marcel Paul à Alès.

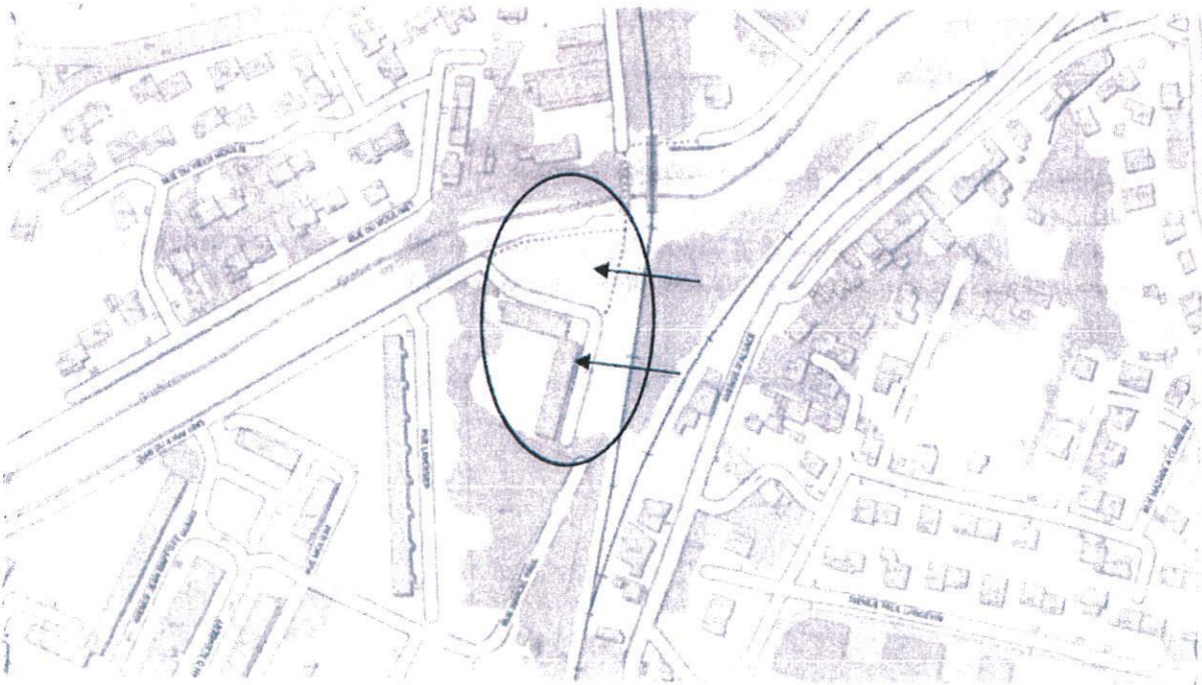


Plan de situation :

PREFECTURE DU GARD
Reçu le
21 JUN 2023
Bureau du Courrier



Plan de masse :





CONVENTION DE SERVITUDES

Commune de : Alès

Département : GARD

Une ligne électrique souterraine : 400 Volts

N° d'affaire Enedis : DB25/052184 Sécu BTS Poste MOULINET à Alès

Chargé d'affaire Enedis : ROCA Gregory

Entre les soussignés :

Enedis, SA à directoire et à conseil de surveillance au capital de 270 037 000 € euros, dont le siège social est Tour Enedis 34 place des Corolles, 92079 PARIS LA DEFENSE Cedex, immatriculée au RCS de Nanterre sous le numéro 444 608 442- TVA intracommunautaire FR 66444608442, représentée par Le Directeur Régional Enedis Languedoc-Roussillon, Monsieur Dominique CHARZAT, 382 Rue Raimon Trencavel 34926 MONTPELLIER Cedex 9, dûment habilité à cet effet,

désignée ci-après par " Enedis "

d'une part,

Et

Nom *: **LOGIS CEVENOLS - OPH ALES AGGLOMERATION** représenté(e) par son (sa), ayant reçu tous pouvoirs à l'effet des présentes par décision du Conseil en date du

Demeurant à : **0433 QUAIDE BILINA, 30100 ALES**Téléphone : **04.66.78.47.00**

Né(e) à :

Agissant en qualité **Propriétaire** des bâtiments et terrains ci-après indiqués

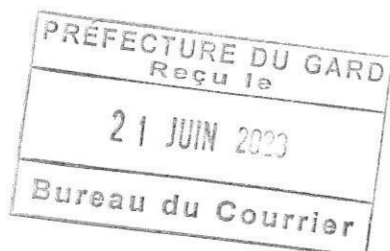
(*) Si le propriétaire est une société, une association, un GFA, indiquer la société, l'association, représentée par M ou Mme suivi de l'adresse de la société ou association.

(*) Si le propriétaire est une commune ou un département, indiquer « représenté(e) par son Maire ou son président ayant reçu tous pouvoirs à l'effet des présentes par décision du Conseil Municipal ou du Conseil Général en date du....

désigné ci-après par « le propriétaire »

d'autre part,





Il a été exposé ce qui suit :

Le propriétaire déclare que la parcelle ci-après lui appartient :

Commune	Préfixe	Section	Numéro de parcelle	Lieux-dits	Nature éventuelle des sols et cultures (Cultures légumières, prairies, pacage, bois, forêt ...)
Alès		BH	0005	9001 MARCEL PAUL ,	

Le propriétaire déclare en outre, conformément aux articles R.323-1 à D.323-16 du Code de l'Energie, que la parcelle, ci-dessus désignée est actuellement (*) :

- non exploitée(s)
- exploitée(s) par-lui même : LOGIS CEVENOLS - OPH ALES AGGLOMERATION habitant à 0433 QUAIDE BILINA
- exploitée(s) par .

qui sera indemnisé directement par Enedis en vertu desdits articles décret s'il l'exploite lors de la construction de la(les) lignes électrique(s) souterraine(s). Si à cette date ce dernier a abandonné l'exploitation, l'indemnité sera payée à son successeur.

(* ne concerne que les parcelles boisées ou forestières et les terrains agricoles)

Les parties, vu les droits conférés aux concessionnaires des ouvrages de distribution d'électricité par les articles L.323-4 à L.323-9 et les articles R.323-1 à D.323-16 du Code de l'Energie, vu le décret n° 67-886 du 6 octobre 1967, vu les protocoles d'accord conclus entre la profession agricole et Enedis et à titre de reconnaissance de ces droits, sont convenues de ce qui suit :

ARTICLE 1 - Droits de servitudes consentis à Enedis

Après avoir pris connaissance du tracé des ouvrages, mentionnés ci-dessous, sur la parcelle, ci-dessus désignée, le propriétaire reconnaît à Enedis, que cette propriété soit close ou non, bâtie ou non, les droits suivants :

1.1/ Etablir à demeure dans une bande de 3 mètre(s) de large, 11 canalisation(s) souterraine(s) sur une longueur totale d'environ 150 mètres ainsi que ses accessoires.

1.2/ Etablir si besoin des bornes de repérage.

1.3/ Sans coffret

1.4/ Effectuer l'élagage, l'enlèvement, l'abattage ou le dessouchage de toutes plantations, branches ou arbres, qui se trouvant à proximité de l'emplacement des ouvrages, gênent leur pose ou pourraient par leur mouvement, chute ou croissance occasionner des dommages aux ouvrages, étant précisé que Enedis pourra confier ces travaux au propriétaire, si ce dernier le demande et s'engage à respecter la réglementation en vigueur.

1.5/ Utiliser les ouvrages désignés ci-dessus et réaliser toutes les opérations nécessaires pour les besoins du service public de la distribution d'électricité (renforcement, raccordement, etc).

Par voie de conséquence, Enedis pourra faire pénétrer sur la propriété ses agents ou ceux des entrepreneurs dûment accrédités par lui en vue de la construction, la surveillance, l'entretien, la réparation, le remplacement et la rénovation des ouvrages ainsi établis.

Enedis veille à laisser la/les parcelle(s) concernée(s) dans un état similaire à celui qui existait avant son/intervention(s).

Le propriétaire sera préalablement averti des interventions, sauf en cas d'urgence.

ARTICLE 2 - Droits et obligations du propriétaire

Le propriétaire conserve la propriété et la jouissance des parcelles mais renonce à demander pour quelque motif que ce soit l'enlèvement ou la modification des ouvrages désignés à l'article 1er.

Le propriétaire s'interdit toutefois, dans l'emprise des ouvrages définis à l'article 1er, de faire aucune modification du profil des

terrains, aucune plantation d'arbres ou d'arbustes, aucune culture et plus généralement aucun travail ou construction qui soit préjudiciable à l'établissement, l'entretien, l'exploitation et la solidité des ouvrages.
Le propriétaire s'interdit également de porter atteinte à la sécurité desdits ouvrages.

Il pourra toutefois :

- élever des constructions et/ou effectuer des plantations à proximité des ouvrages électriques à condition de respecter entre lesdites constructions et/ou plantations et l'ouvrage(les ouvrages) visé(s) à l'article 1er, les distances de protection prescrites par la réglementation en vigueur
- planter des arbres de part et d'autre des lignes électriques souterraines à condition que la base du fût soit à une distance supérieure à deux mètres des ouvrages.



ARTICLE 3 - Indemnités

3.1/ A titre de compensation forfaitaire et définitive des préjudices spéciaux de toute nature résultant de l'exercice des droits reconnus à l'article 1er, Enedis s'engage à verser lors de l'établissement de l'acte notarié prévu à l'article 7 ci-après :

- au propriétaire qui accepte, une indemnité unique et forfaitaire de cinquante euros (50 €).
- Le cas échéant, à l'exploitant qui accepte, une indemnité unique et forfaitaire de zéro euro (€).

Dans le cas des terrains agricoles, cette indemnité sera évaluée sur la base des protocoles agricoles¹ conclus entre la profession agricole et Enedis, en vigueur à la date de signature de la présente convention.

3.2/ Par ailleurs, les dégâts qui pourraient être causés aux cultures, bois, forêts et aux biens à l'occasion de la construction, la surveillance, l'entretien, la réparation, le remplacement et la rénovation des ouvrages (à l'exception des abattages et élagages d'arbres indemnisés au titre du paragraphe 3.1) feront l'objet d'une indemnité versée suivant la nature du dommage, soit au propriétaire soit à l'exploitant, fixée à l'amiable, ou à défaut d'accord par le tribunal compétent.

¹ Protocoles "dommages permanents" et "dommages instantanés" relatifs à l'implantation et aux travaux des lignes électriques aériennes et souterraines situées en terrains agricoles

ARTICLE 4 - Responsabilité

Enedis prendra à sa charge tous les dommages accidentels directs et indirects qui résulteraient de son occupation et/ou de ses interventions, causés par son fait ou par ses installations.

Les dégâts seront évalués à l'amiable. Au cas où les parties ne s'entendraient pas sur le quantum de l'indemnité, celle-ci sera fixée par le tribunal compétent du lieu de situation de l'immeuble.

ARTICLE 5- Litiges

Dans le cas de litiges survenant entre les parties pour l'interprétation ou l'exécution de la présente convention, les parties conviennent de rechercher un règlement amiable. A défaut d'accord, les litiges seront soumis au tribunal compétent du lieu de situation des parcelles.

ARTICLE 6 - Entrée en vigueur

La présente convention prend effet à compter de la date de signature par les parties. Elle est conclue pour la durée des ouvrages dont il est question à l'article 1er ou de tous autres ouvrages qui pourraient leur être substitués sur l'emprise des ouvrages existants ou le cas échéant, avec une emprise moindre.

En égard aux impératifs de la distribution publique, le propriétaire autorise Enedis à commencer les travaux dès sa signature si nécessaire.

ARTICLE 7 - Formalités

La présente convention ayant pour objet de conférer à Enedis des droits plus étendus que ceux prévus par l'article L323-4 du Code de l'Energie, pourra être authentifiée, en vue de sa publication au service de la Publicité Foncière, par acte notarié, les frais dudit acte restant à la charge d'Enedis.

Elle vaut, dès sa signature par le propriétaire, autorisation d'implanter l'ouvrage décrit à l'article 1er.

Nonobstant ce qui précède, le propriétaire s'engage, dès maintenant, à porter la présente convention à la connaissance des personnes, qui ont ou qui acquièrent des droits sur la parcelle traversée par les ouvrages, notamment en cas de transfert de propriété ou de changement de locataire.

Il s'engage, en outre, à faire reporter dans tout acte relatif à la parcelle concernée, par les ouvrages électriques définis à l'article

1er, les termes de la présente convention.

Fait en QUATRE ORIGINAUX et passé à.....

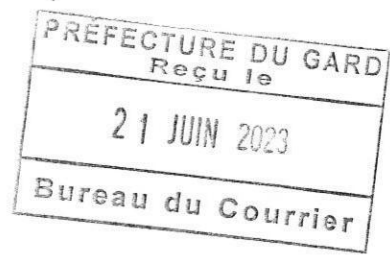
Le.....

Nom Prénom	Signature
LOGIS CEVENOLS - OPH ALES AGGLOMERATION représenté(e) par son (sa), ayant reçu tous pouvoirs à l'effet des présentes par décision du	

- (1) Faire précéder la signature de la mention manuscrite "LU et APPROUVE"
- (2) Parapher les pages de la convention et signer les plans

Cadre réservé à Enedis

A....., le



PLAN PARCELLAIRE : PLAN CONVENTION

COMMUNE : ALES

SECTIONS : BH

Ech. : 1/ 200



LEGENDE

SUPPORTS METAL BTA	
	Ensaie
	A epaule
	A appais
	SUPPORT BPS
	SUPPORT
	BBT Aeres Extraits
	BBT Aeres 2 Fcs
	BBT Aeres 4 Fcs
	BBT Aeres 6 Fcs
	BBT Aeres 8 Fcs
	BBT Aeres 10 Fcs

Une copie est à conserver par le propriétaire
Les autres copies sont à retourner signées

Fait à : _____

Le : _____

Signature : _____

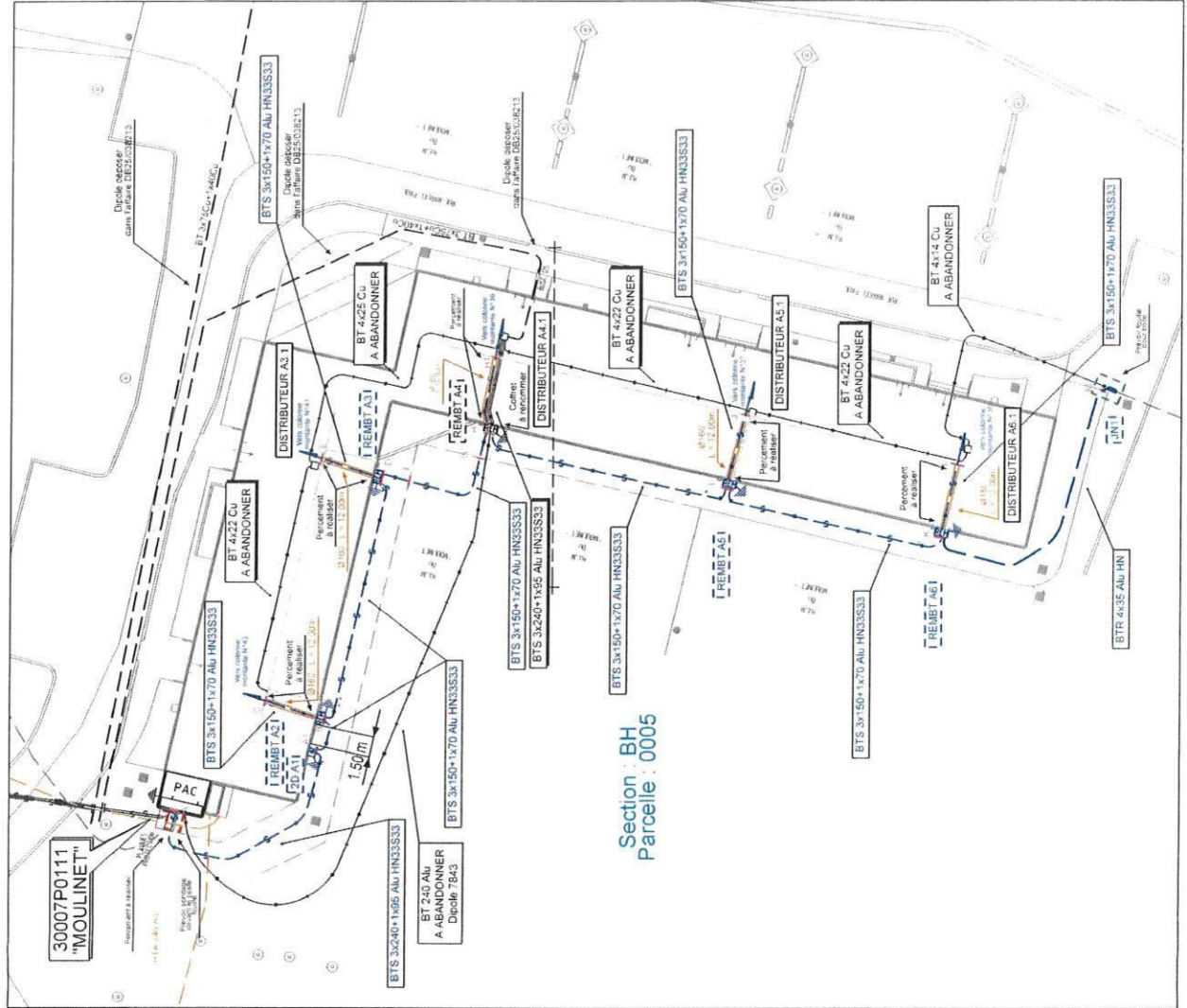


Le propriétaire reconnaît qu'un extrait du plan cadastral et/ou une photo lui a été remis.
Ce plan précise le tracé de la ligne électrique proposée.
Le propriétaire autorise l'entreprise adjudicataire à pénétrer et à réaliser les travaux sur sa propriété.
Numero téléphonique du propriétaire : _____
à contacter lors des travaux.



N°ENEDIS : DB25.052184

PLAN DE CONVENTION
Parcelle : BH - 05



Section : BH
Parcelle : 0005